

Brugervejledning

Konfiguration af mailklient – SDNMail (MS Outlook, Outlook Express og andre mailprogrammer)



Computer Sciences Corporation

Indholdsfortegnelse

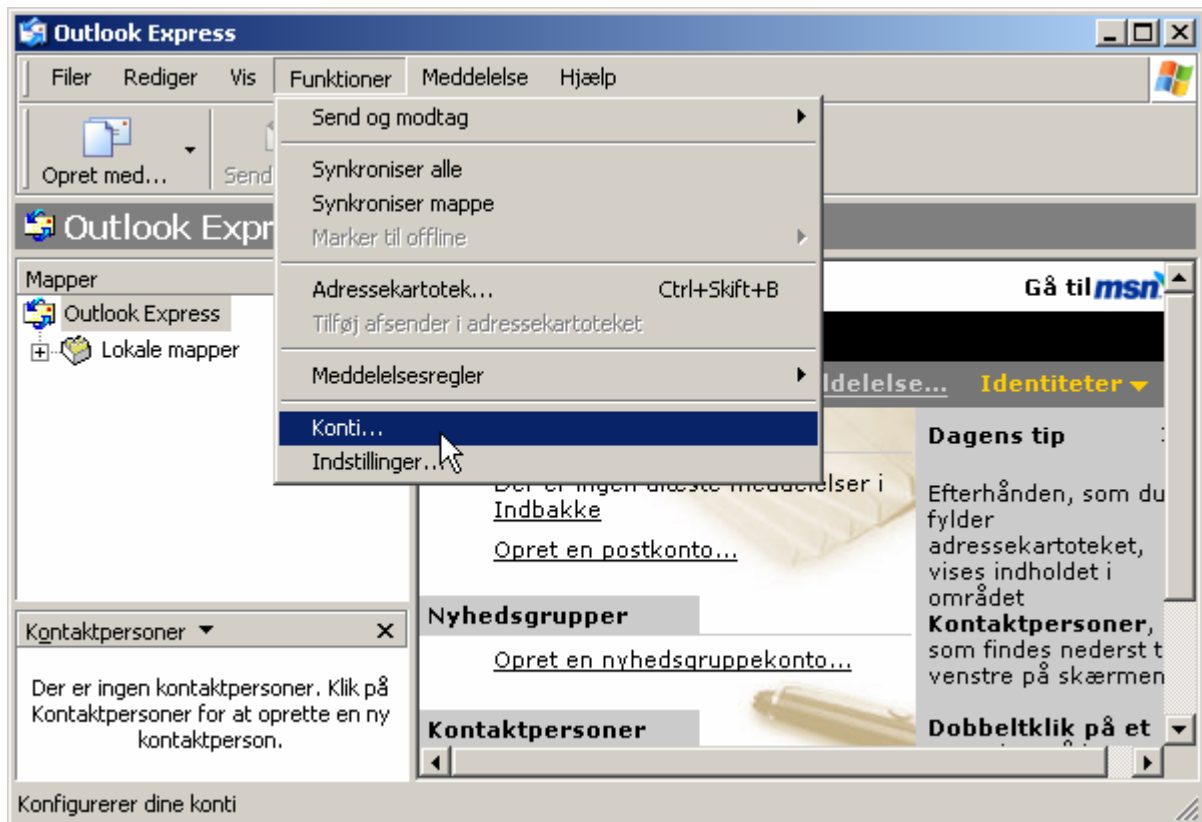
Konfiguration af Outlook Express.....	3
Fremgangsmåde.....	3
IMAP og POP3.....	5
Konfiguration af Microsoft Outlook	8
Fremgangsmåde.....	8
IMAP og POP3.....	10
Andre mailprogrammer.	14

Konfiguration af Outlook Express

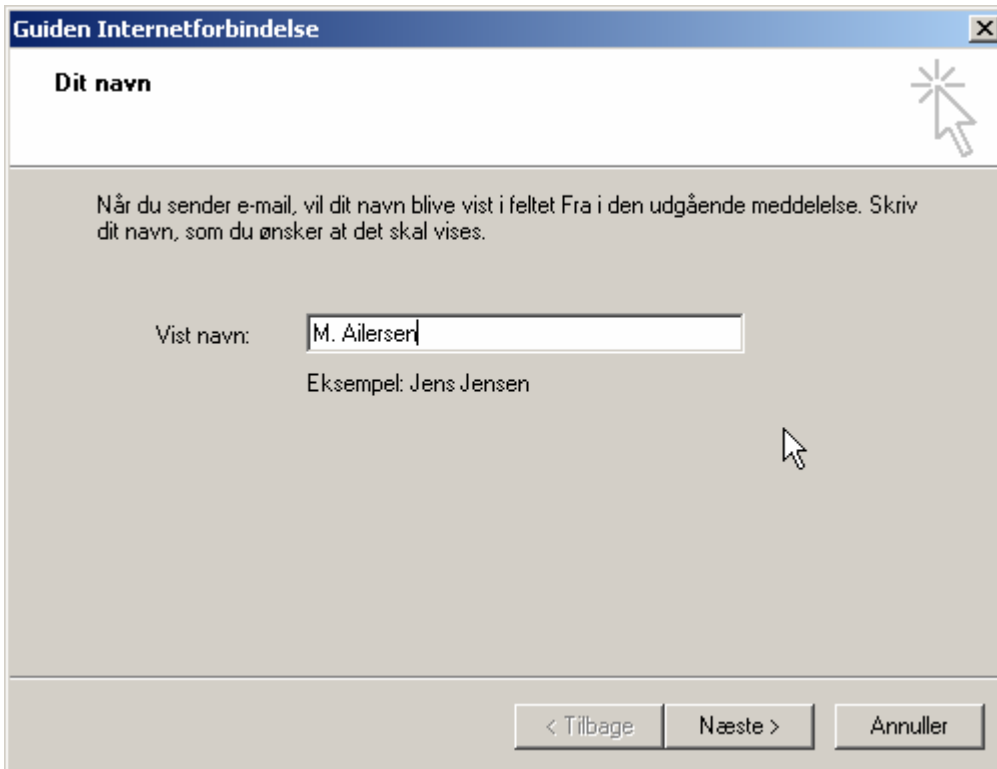
Operativsystem	Windows 95/98, Windows NT, Windows 2000/2003, Windows XP
Version	Outlook Express 5.0 og nyere

Vejledningen viser, hvordan du opretter en mailkonto i Outlook Express, så du kan sende og modtage mail. I vejledningen er anvendt Outlook Express 6.0 under Windows 2003. Anvender du en anden version af Windows eller Outlook Express kan skærbillederne og fremgangsmåden godt være en smule anderledes.

Fremgangsmåde



- Start Outlook Express og vælg **Funktioner** efterfuldt af **Konti**
- Indsæt dit navn og din E-mail-adresse som vist i eksempel nedenfor.



Guiden Internetforbindelse

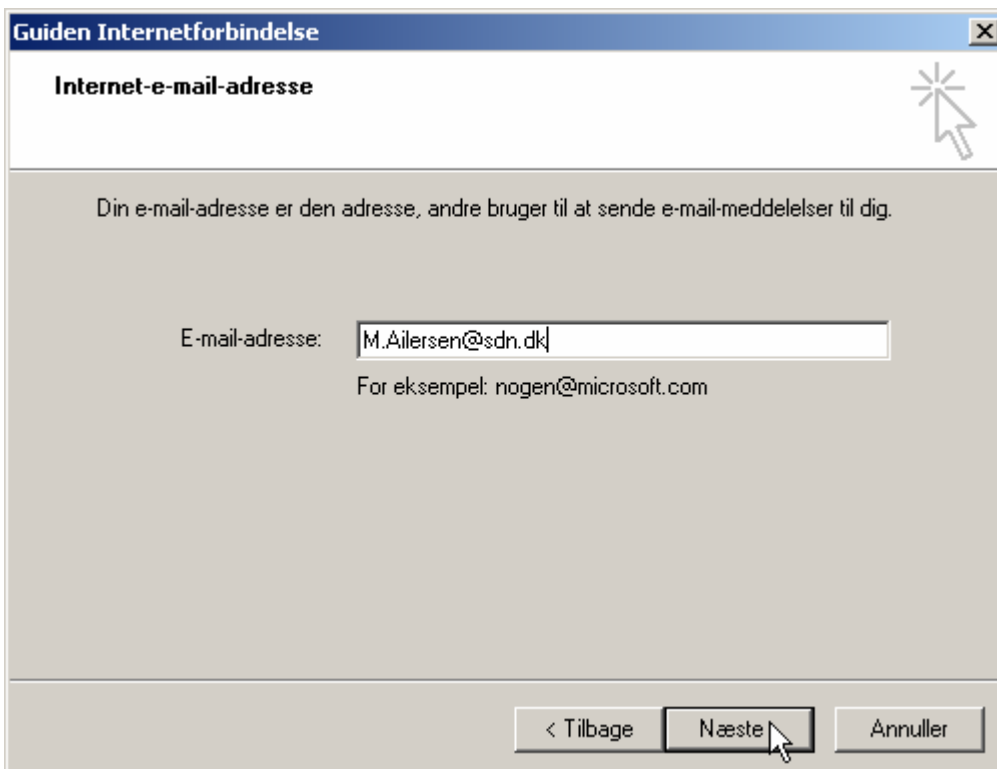
Dit navn

Når du sender e-mail, vil dit navn blive vist i feltet Fra i den udgående meddelelse. Skriv dit navn, som du ønsker at det skal vises.

Vist navn:

Eksempel: Jens Jensen

< Tilbage Næste > Annuller



Guiden Internetforbindelse

Internet-e-mail-adresse

Din e-mail-adresse er den adresse, andre bruger til at sende e-mail-meddelelser til dig.

E-mail-adresse:

For eksempel: nogen@microsoft.com

< Tilbage Næste Annuller

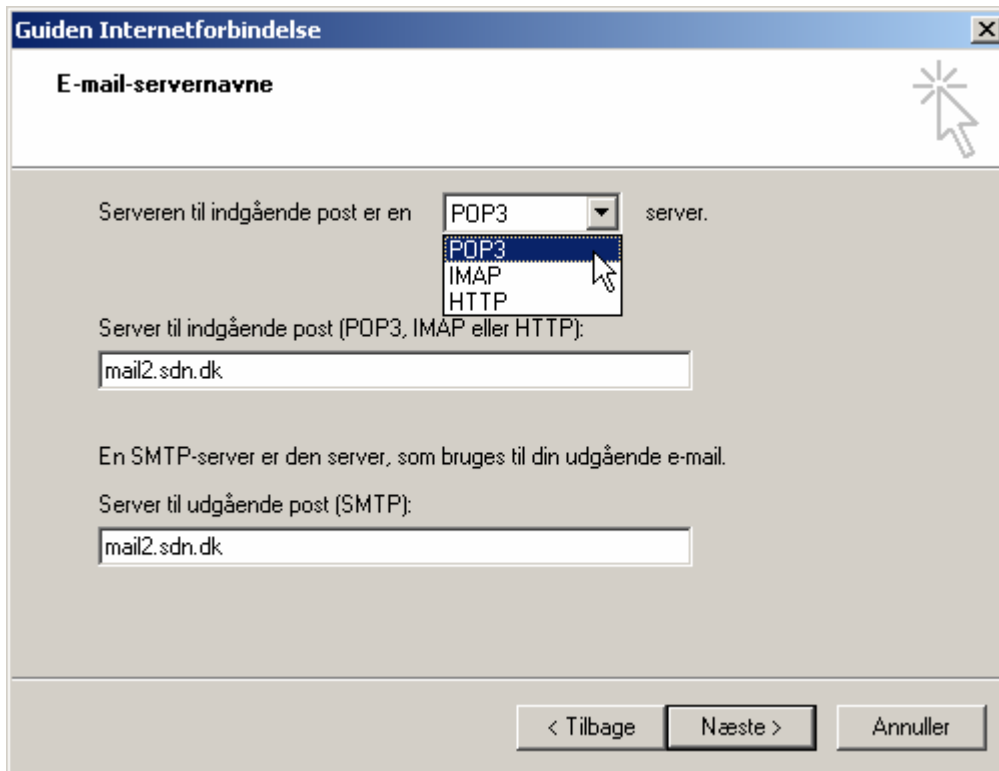
- Ved musetast på **Næste** fremkommer skærbilledet **E-mail-servernavne**. Her angiver du om du vil køre IMAP eller POP3 (se nedenfor) samt navn på **Server til indgående post (POP3, IMAP eller HTTP)** og **Server til udgående post (SMTP)**. Navnet er i begge tilfælde: mail2.sdn.dk

IMAP og POP3

Forskellen på IMAP og POP3 ligger i måden hvorpå din post opbevares.

IMAP: posten opbevares på postserveren.

POP3: posten opbevares på din egen PC.



Guiden Internetforbindelse

E-mail-servernavne

Serveren til indgående post er en server.

Server til indgående post (POP3, IMAP eller HTTP):

En SMTP-server er den server, som bruges til din udgående e-mail.

Server til udgående post (SMTP):

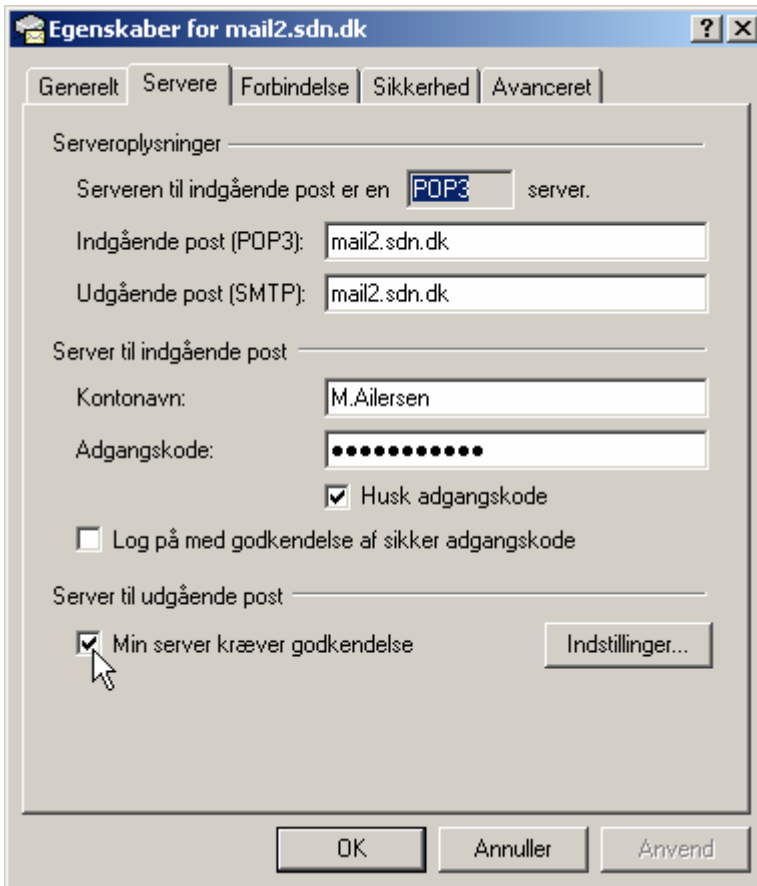
< Tilbage Næste > Annuller

- Ved musetryk på **Næste >** fremkommer skærbilledet **Logon til Internet Mail**. Her angiver du det kontonavn og den adgangskode du har fået udleveret fra CSC.

- Tryk på **Næste >** og i det skærbillede der fremkommer på **Udfør**.
- Din mailkonto er nu oprettet og du vil se et skærbillede magen til nedenstående.

Konto	Type	Forbindelse
mail2.sdn.dk	post (standard)	Alle tilgængelige

- Der mangler nu kun en ting, før du kan begynde at anvende din mailkonto: Tryk på **Egenskaber**, efterfulgt af **Servere**. Nedenstående skærbillede fremkommer.



- Sørg for at der bliver sat mærke i **Min server kræver godkendelse**.
- Klik herefter på indstillinger.



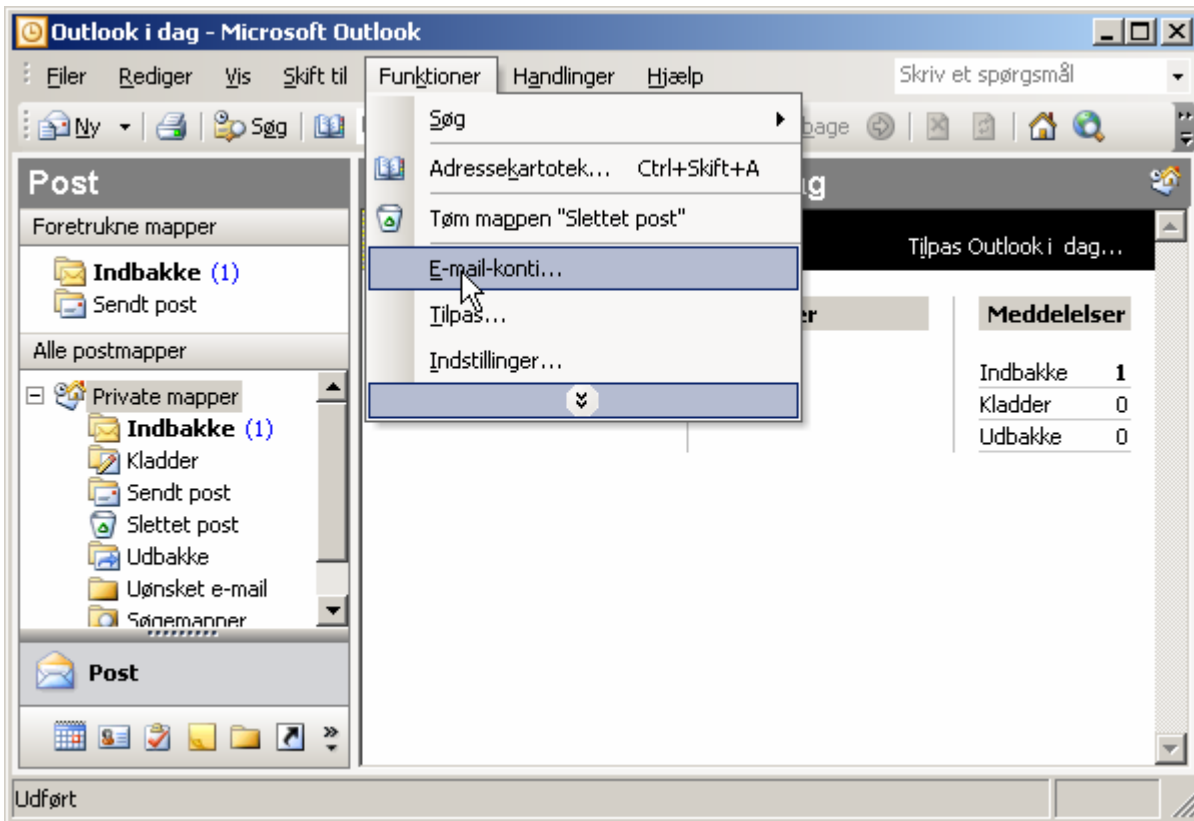
- I skærbilledet **Server til udgående post** sættes mærke i **Brug samme indstillinger som på serveren til indgående post**
- Tryk **OK** indtil du kommer tilbage til skærbilledet **Internetkonti**. Tryk herefter **Luk**. Du skulle nu være i stand til at sende og modtage post.

Konfiguration af Microsoft Outlook

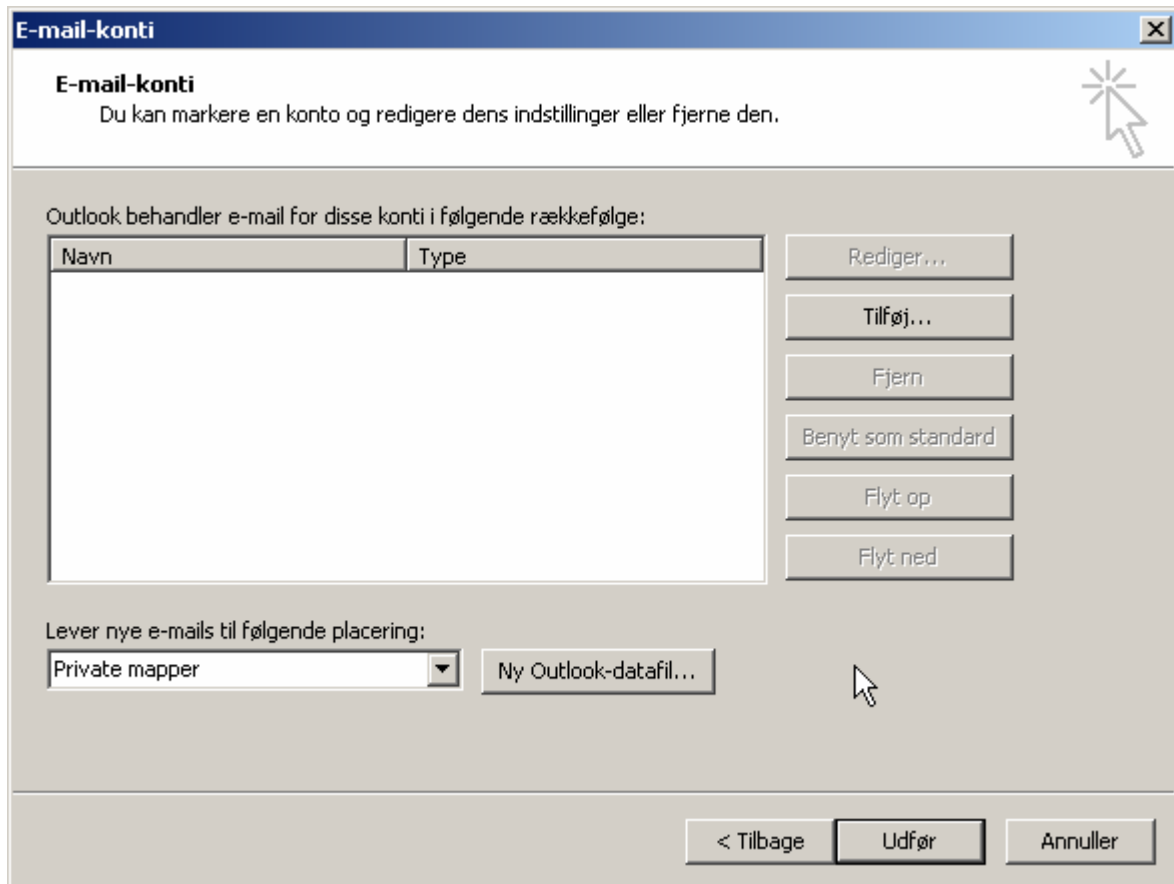
Operativsystem	Windows 95/98, Windows NT, Windows 2000/2003, Windows XP
Version	Microsoft Outlook XP og 2003

Vejledningen viser, hvordan du opretter en mailkonto i Microsoft Outlook, så du kan sende og modtage mail. I vejledningen er anvendt Microsoft Outlook 2003.

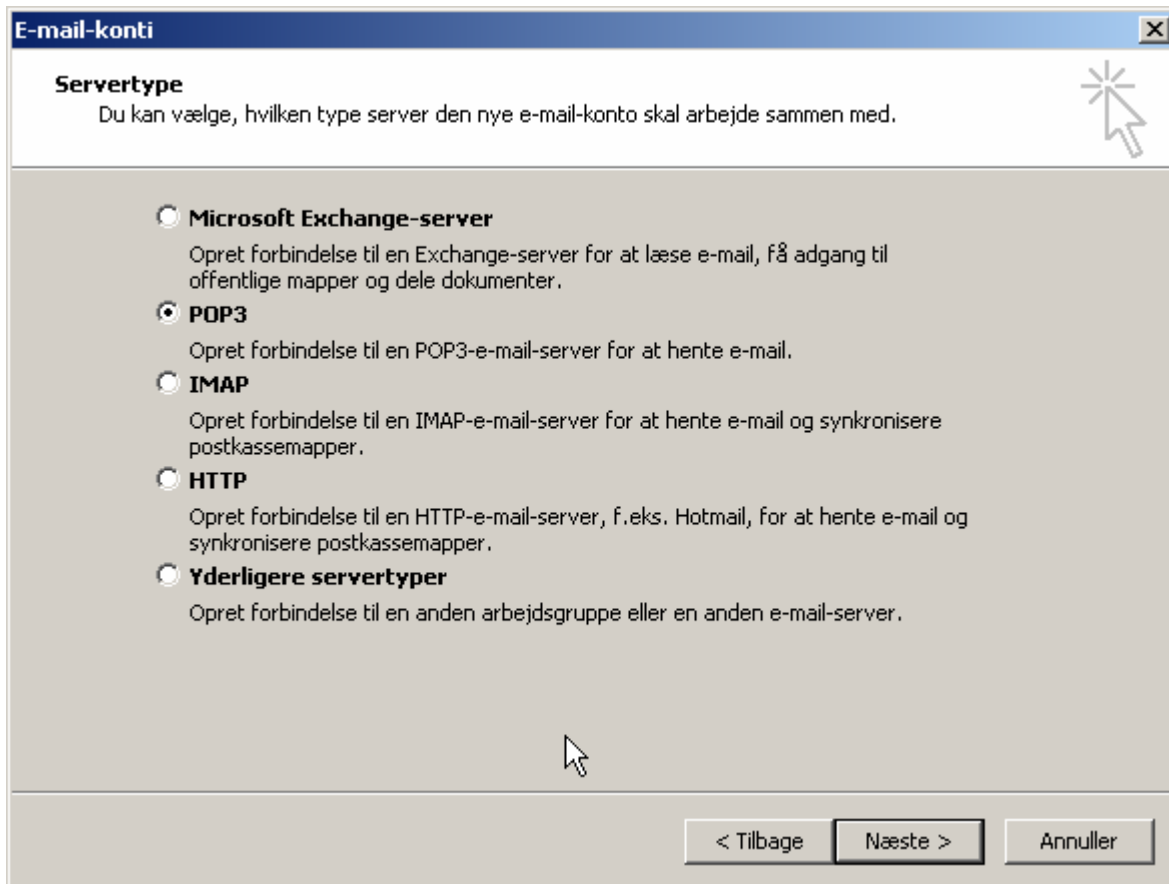
Fremgangsmåde



- Start Outlook og vælg **Funktioner** i menulinien.
- Vælg **E-mail-konti...**



- I skærbilledet **E-mail-konti** vælges **Tilføj...**



- Angiv den servertype du ønsker at anvende. I forbindelse med din konto hos CSC, kan du vælge mellem POP3 og IMAP.

IMAP og POP3

Forskellen på IMAP og POP3 ligger i måden hvorpå din post opbevares.

IMAP: posten opbevares på postserveren.

POP3: posten opbevares på din egen PC.

- Efter du har sat mærke ved IMAP eller POP3 trykker du på **Næste>**.

E-mail-konti

Internet-e-mail-indstillinger (POP3)
Alle disse indstillinger er nødvendige, for at e-mail-kontoen kan fungere.

Brugeroplysninger

Dit navn:

E-mail-adresse:

Serveroplysninger

Server til indgående post (POP3):

Server til udgående post (SMTP):

Logonoplysninger

Brugernavn:

Adgangskode:

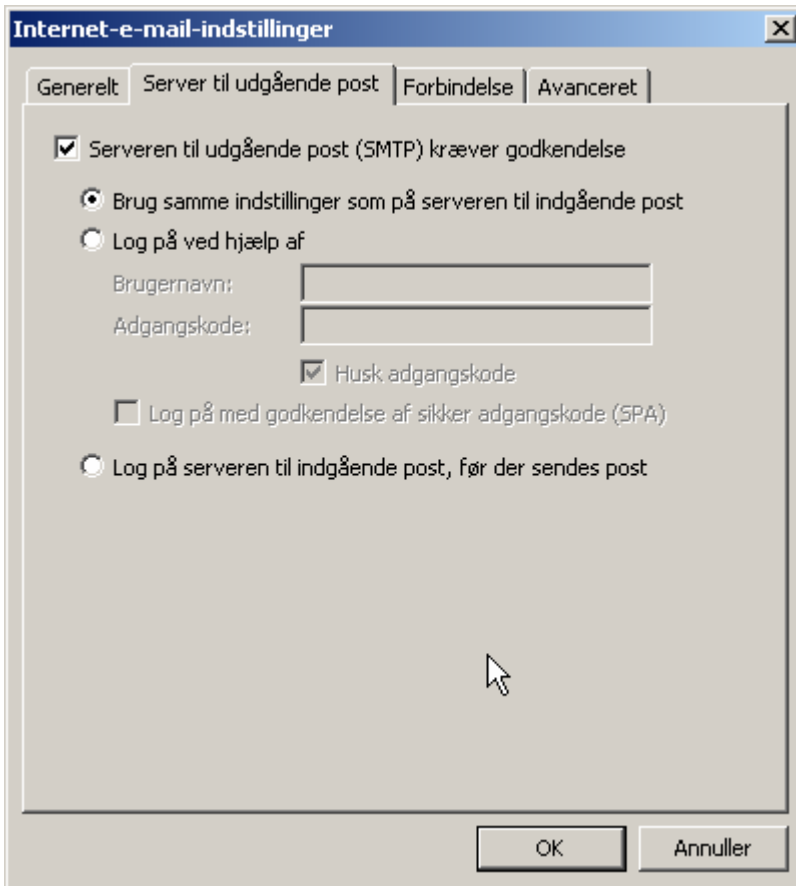
Husk adgangskode

Log på med godkendelse af sikker adgangskode (SPA)

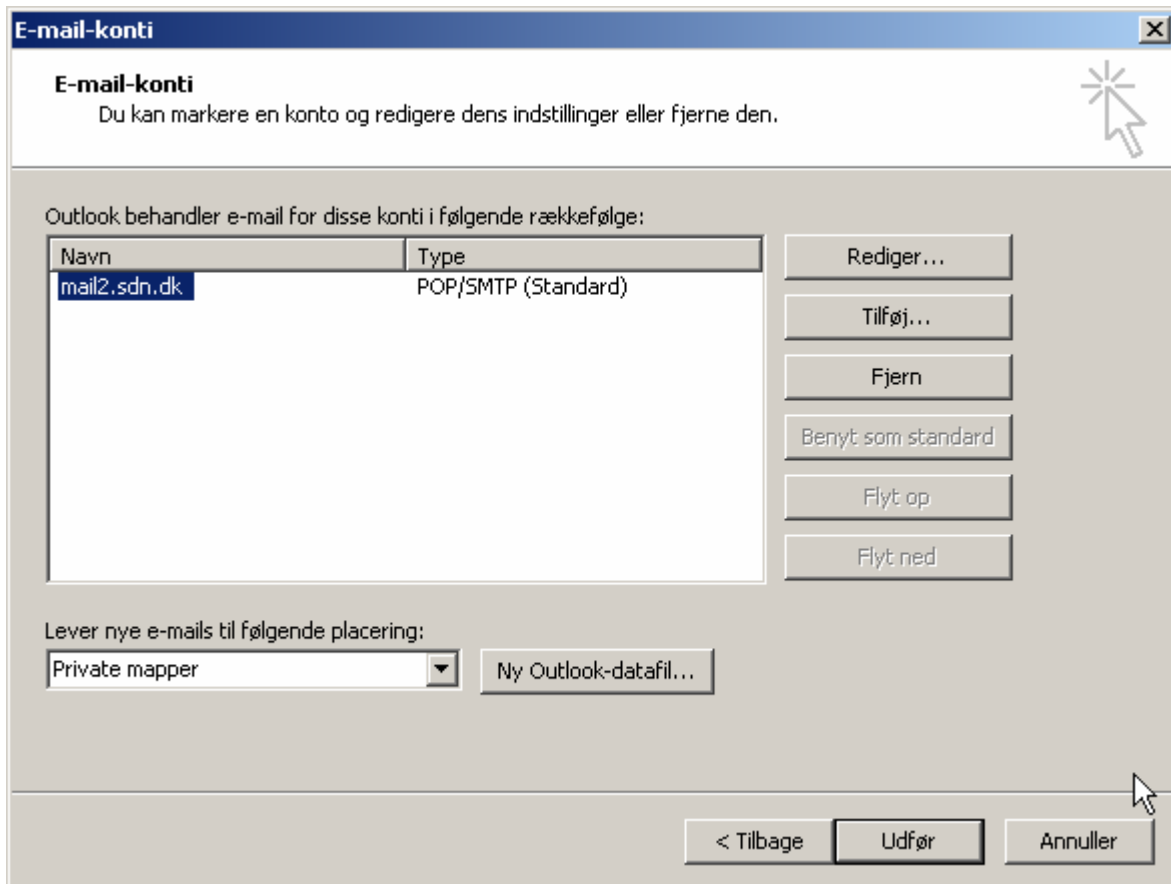
Test indstillinger

Når du har indtastet oplysningerne, anbefales det, at du tester kontoen ved at klikke på knappen nedenfor. (Kræver netværksforbindelse)

- I skærbilledet **Internet-e-mail-indstillinger** indsætter du dit navn samt den e-mail-adresse, det brugernavn (kontonavn) og den adgangskode du har fået fra CSC. I eksemplet er navn og brugernavn M.Ailersen.
- Indsæt nu **Server til indgående post (POP3)** og **Server til udgående post (SMTP)**. I begge tilfælde skal navnet være mail2.sdn.dk.. *Dette gælder også, hvis du tidligere valgte IMAP som servertype.*
- Vælg nu **Flere indstillinger...** og **Server til udgående post**



- Sæt mærke i **Serveren til udgående post (SMTP) kræver godkendelse** og **Brug samme indstillinger som på serveren til indgående post**.
- Når du trykker på **OK** kommer du tilbage til skærbilledet **Internet-e-mail-indstillinger**. Klik på **Næste>**.



- I skærbilledet **E-mail-konti** trykker du på knappen **Udfør**. Du skulle nu være i stand til at sende og modtage mail.

Andre mailprogrammer.

Outlook Express og Microsoft Outlook er de mest benyttede mailprogrammer på Internet.

Der findes imidlertid en lang række andre mailprogrammer som -ofte med fordel- vil kunne anvendes. En af gevinsterne ved at anvende et alternativt produkt vil bl.a. være., at man er knapt så eksponeret for virusangreb m.m. Netop fordi Outlook-produkterne er så udbredte, er det nemlig ofte dem der udvikles ondsindet kode til.

Blandt udmærkede mailprogrammer kan bl.a. nævnes Eudora, Netscape mail og Pegasus, men der findes mange flere, hvilket man kan forvise sig om ved fx at gå ind på www.tucows.com, under "mailklienter".

Da der findes så mange forskellige mailklienter, kan vi ikke gennemgå opsætningen af dem alle, men normalt vil det være en relativ simpel proces at konfigurere.

Nedenfor kan du se de oplysninger du skal bruge, når mailprogrammet sættes op, så du kan modtage og sende mail.

E-mailadresse	Den e-mailadresse du skal bruge (fremgår af det brev du har modtaget fra CSC), fx M.Ailersen@sdn.dk
Kontonavn/Username/Login name	Det kontonavn du har modtaget fra CSC
Adgangskode/password	Det password du har modtaget fra CSC sammen med dit kontonavn
Indgående server/POP-server/POP3-server/IMAP-server	mail2.sdn.dk
Udgående server/SMTP-server	mail2.sdn.dk