



CSC VANS Send Klient Dokumentation.

SDN

V 1.3
3 Mar 2005

Dokumentoplysninger

Titel:	CSC VANS Send Client dokumentation
Projekt:	CSC VANS
Placering:	www.sdn.dk/efaktura/downloads/cscvans/CSCVANS_Send_Vejledning_v1_3.dok
Ikrafttrædelse:	21/02-2005
Udgået:	
Forfatter:	Lee Breinholt
Bidragydere til dokumentet:	Andrew Dixon, Martin Bollerup, Henrik Lynnerup
Godkendt af:	
Dokument-ansvarlig:	
Fordeling:	
Bemærkning:	
Udskrevet:	26.04.05

Skabelonversion: 6.3

Ændringslog

Version	Dato	Ændrede sider eller afsnit	Kommentarer
1.0	18-02-2005	Alle	
1.1	02-03-2005	Afsnit 2, 6, 7 og 8	Tilføjelse af Proxy og XSD skemaer.
1.2	30-03-2005	FAQ	Ændret ang. Krav til tegnsæt sat af Økonomistyrelsen
1.3	26-04-2005	Konverteret til pdf	

Indholdsfortegnelse

1. INDLEDNING	4
1.1 Identifikation	4
1.2 Formål	4
1.3 Forkortelser og definitioner.....	4
1.4 Referencer.....	4
2. INTRODUKTION OG SYSTEMKRAV	5
2.1 Funktionalitet	5
2.2 Hvordan fungerer dette CSC VANS kommunikationsmodul	5
2.3 Samspil med regnskabssystemer	5
2.4 Systemkrav.....	5
2.5 Forudsætninger for at kommunikationsmodulet vil virke.....	5
2.6 Begrænsninger	6
2.7 Kom i gang / testfase.....	6
3. INSTALLATION	7
3.1 Selve installationen.....	7
3.2 Folder struktur	9
3.4 Konfigurationsfilen	11
3.5 Log filen	13
4. TEST.....	14
5. PRODUKTION.....	15
6. FAQ	16
7. VERSIONER.....	18
8. BILAG 1. PROXY UNDERSTØTTELSE.....	19
8.1 Opsætning	19
9. BILAG 2. FORSKELIGE VARIANTER AF XSD SKEMAER.....	20

1. Indledning

1.1 Identifikation

Dette dokument beskriver CSC VANS Send klienten.

1.2 Formål

Formålet med dette dokument er at beskrive funktionaliteten af CSC VANS Send klienten i detaljer. Fra installation, opsætning, test og i drift tagning.

1.3 Forkortelser og definitioner

Hvis afsnittet er omfattende kan det flyttes om bagside dokumentet.

CSC	Computer Sciences Corporation
ØS	Økonomistyrelsen
SDN	Staten Data Net
VANS	Value Added Network Services
OIO	Offentlig Information Online
EBMS	ebXML Message Service
XML	Extensible Markup Language
MIME	Multipurpose Internet Mail Extensions
XSD	XML Schema Definition

1.4 Referencer

1.4.1 Formelle referencer

[1] <http://www.sdn.dk/efaktura/>

2. Introduktion og Systemkrav

2.1 Funktionalitet

Dette kommunikationsmodul sender OIO-fakturaer fra det lokale regnskabs-/ faktura-system til CSC VANS, som videredistribuerer til modtageren af fakturaen.

2.2 Hvordan fungerer dette CSC VANS kommunikationsmodul

Modulet reagerer på, at der placeres en OIO-fakturafile i mappen "TIL-VANS" (Default). Filen verificeres for validitet, pakkes i en elektronisk EBMS konvolut og sendes til CSC VANS servicen.

2.3 Samspil med regnskabssystemer

Modulet fungerer fint i samspil med alle Microsofts regnskabssysteme, der i nyeste versioner netop kan danne OIO-fakturafiler, og placere disse i en forudbestemt mappe.

2.4 Systemkrav

Server/PC skal have .NET installeret, og køre minimum Windows XP eller Windows 2000. Installation på tidligere versioner vil sandsynligvis ikke kunne bringes til at fungere.

2.5 Forudsætninger for at kommunikationsmodulet vil virke

- Server/PC skal være af typen Windows2000 / 2003 server eller Windows2000 / XP Professional workstation.
- Server/PC skal køre seneste .NET 1.1 (SP1) Framework version 1.1.4322
Nyeste version kan hentes fra <http://www.microsoft.com/downloads>
- Ved brug af Proxy server, se Bilag 1.
- Server/PC skal kunne komme på internet port 80 og port 443.
- Kunne resolve navnet i DNS.
Check evt. dette ved at forbinde til følgende side, via en browser på serveren.
<https://vans.sdn.dk/einvoice/ws/ver1/sendebmsxml/sendEBMSOIOXML.aspx>
Så skal man få dette svar: **Use Post request**
Hvis man ikke gør det, vil kommunikationsmodulet ikke kunne fungere.

Hvis Sikkerhed er benyttet, så bliver man prompted for et login. I stedet for **Use Post request** beskeden.



2.6 *Begrænsninger*

Denne version af modulet sender kun TIL CSC VANS.

2.7 *Ekstra funktionalitet*

1. Understøttelse for Proxy server. Se bilag 1
2. Understøttelse af nye versioner af XSD skemaer. Se bilag 2

2.8 *Kom i gang / testfase*

Kan påbegyndes så snart en aftale er på plads og user/password er udleveret.

2.9 *Support*

For hjælp eller support kan CSC kontaktes telefonisk på 36146162. CSC kan også kontaktes via mail til sca-aspsupport@csc.com. Beskriv fejlen og vedhæft evt. logfilen, ini-filen og xml-filen.

3. Installation

Nyeste version af Klienten og dokumentation kan hentes her:

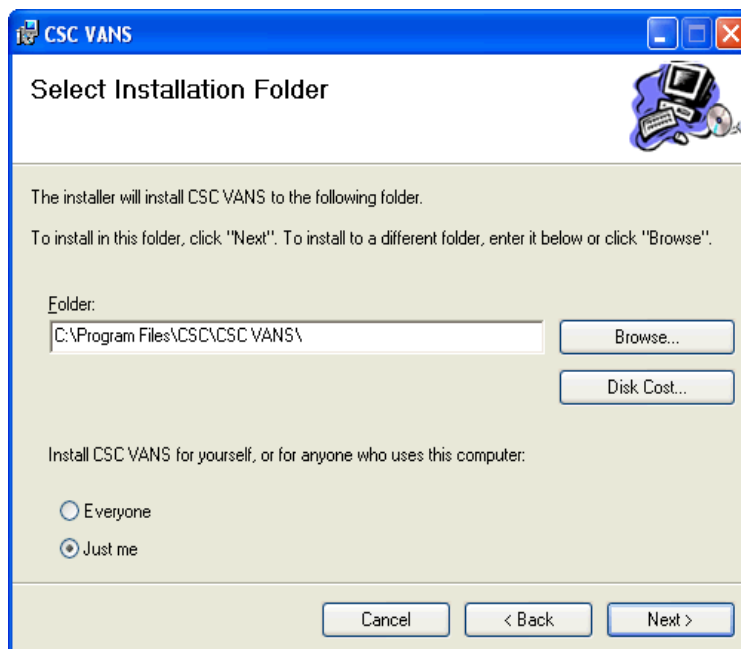
<http://www.sdn.dk/efaktura/downloads/cscvans>

3.1 Selve installationen

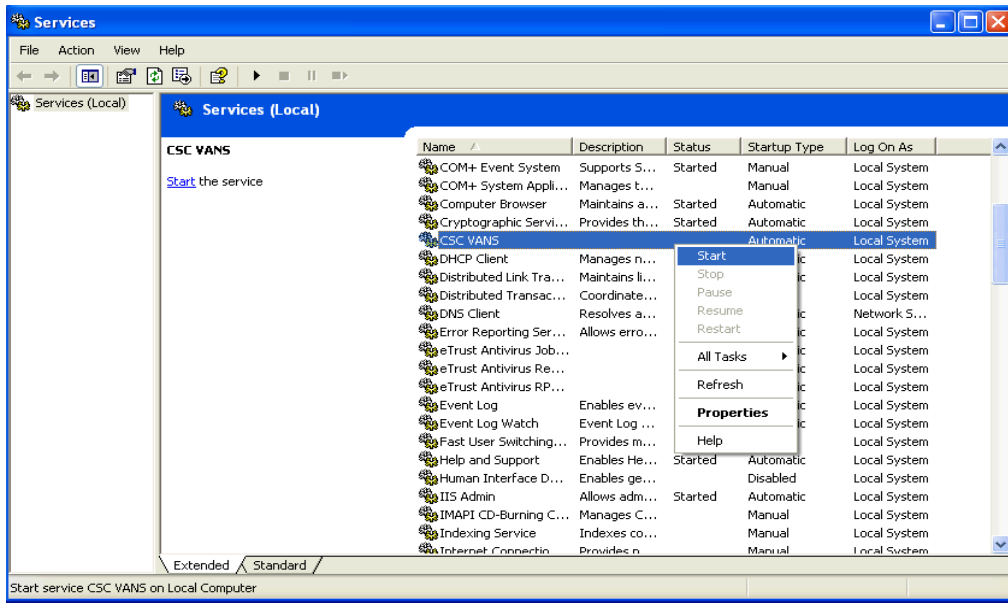
1. Download **CSCVANSSetup_v1_3.msi** installationspakken.
2. Kør MSI'en.



3. Vælg andet directory / installationssti, hvis det er påkrævet.

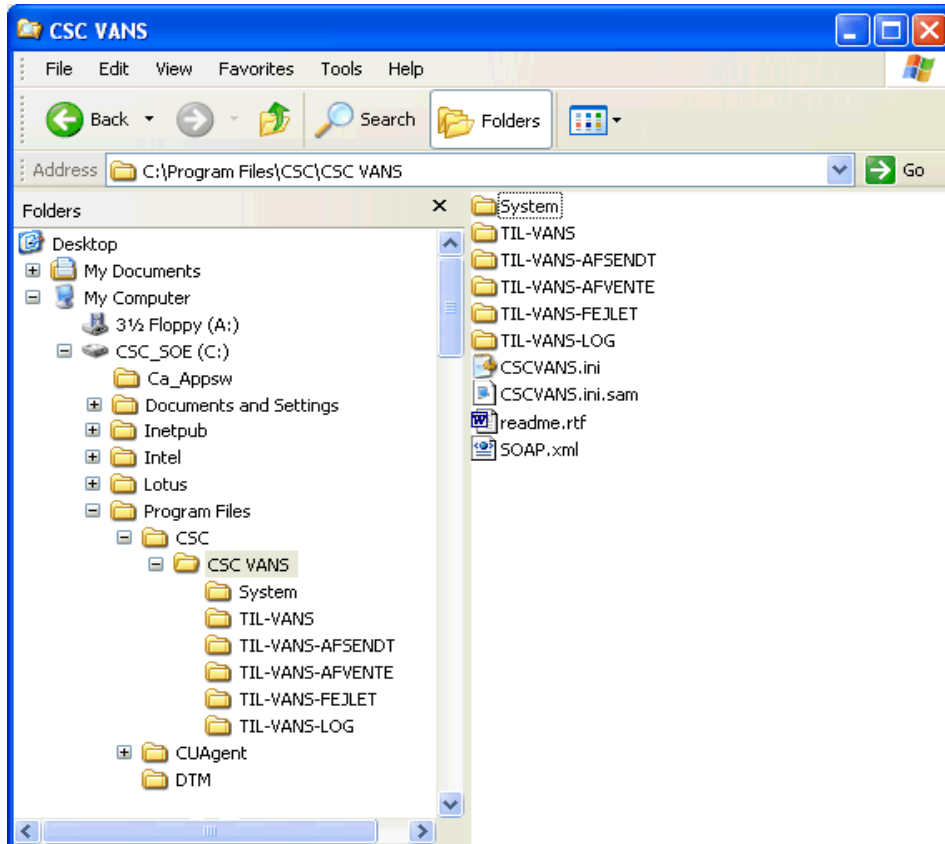


4. Tryk Next og læs Readme sektionen.
5. Tryk Next og køр installation færdig.
6. Start servicen via Start / Kontrolpanel / Services(Tjenester) : **CSC VANS**
www.sdn.dk/efaktura



3.2 Folder struktur

Selve hovedstrukturen. (Ved Default installation)



I selve CSC VANS folderen er der 4 filer og 6 system foldere.

De 4 filer er:

CSCVANS.ini
Readme.rtf
SOAP.xml
CSCVANS.ini.sam

CSCVANS.ini og SOAP.xml er vigtige system filer, og må ikke slettes under nogle omstændigheder. For mere info om CSCVANS.ini se sektion 3.4.

Readme.rtf er en kopi af readme'en fra installationen.

CSCVANS.ini.sam er en sample fil, der indeholder eksempler på udvidelser til CSCVANS.ini. F.eks hvis man ønsker at benytte Proxy server. Se Bilag 1.

De 6 foldere er:

System

Indeholder DLL system filer til VANS modulet.

www.sdn.dk/efaktura

TIL-VANS

Her placeres OIOXML filerne, som skal afsendes. De bliver kontrolleret, pakket og afsendt, så snart de er lagt i folderen.

Afsendte filer er registeret i loggen. Se sektion 3.5

TIL-VANS-AFSENDT

Efter afsendelse af OIOXML filen, bliver OIOXML filen placeret her. Ingen filer bliver slettet.

TIL-VANS-AFVENTE

Hvis forbindelsen fejler, eller der opstår fejl på serveren, bliver filen midlertidigt placeret her, indtil den kan sendes igen.

Se i loggen for fejlbeskrivelse. Se sektion 3.5

TIL-VANSFEJLET

Hvis OIOXML filen ikke valid og opfylder kravene til OIOxml standarden, bliver OIOXML filen placeret her.

Se i loggen for fejlbeskrivelse. Se sektion 3.5

TIL-VANS-LOG

Her er log filen CSCVANS.Log, og en Log fil pr. OIOXML fil sendt.

3.4 Konfigurationsfilen

I roden ligger selve CSCVANS.ini filen. Den består af følgende punkter:

```
[startup]
inpath=<INSTALLDIR>\TIL-VANS*
[Path til OIO filer som skal sendes.]
outpath=<INSTALLDIR>\TIL-VANS-AFSENDT*
[Path til sendte OIO filer]
errorpath=<INSTALLDIR>\TIL-VANS-FEJLET*
[Path til fejlet OIO filer som ikke er valide.]
temppath=<INSTALLDIR>\TIL-VANS-AFVENTE*
[Path til filer som skal gensesendes.]
logpath=<INSTALLDIR>\TIL-VANS-LOG*
[Path til Log filen.]
soapxmlpath=<INSTALLDIR>\soap.xml*
[SOAP template fil, som bruges af Modulet. Må ikke slettes]
sendpath=https://vans.sdn.dk/einvoice/ws/ver1/sendebmsxml/sendEBMSOIOXML.aspx
[Path til CSC VANS servicen.]
```

```
[soapxml]
type=n/a
from=n/a
[Bruges ikke pt. Og skal ikke udfyldes.]
```

```
[security]
username=defaultusername
password=defaultpassword
[User / Password rekvireres fra CSC efter aftale]
```

```
[debug]
debug=no
debugpath=<INSTALLDIR>\debug.txt*
[Med Debug=yes, Så sendes OIO filen ikke, men modulet simulerer en forsendelse og skriver resultatet til en fil i Debugpath, i clear text.]
```

```
[proxy]**
'proxy=no eller ip og port, angivet som http://###.###.###.###:portnumber
proxy=no
username=defaultusername
password=defaultpassword
[Ved brug af Proxy server se Bilag 1.]
```

```
[namespace]**
pie_1=http://rep.oio.dk/ubl/xml/schemas/0p71/pie/
pip_1=http://rep.oio.dk/ubl/xml/schemas/0p71/pip/
pcp_1=http://rep.oio.dk/ubl/xml/schemas/0p71/pcp/
pcm_1=http://rep.oio.dk/ubl/xml/schemas/0p71/pcm/
[Nye versioner af XSD skemaer noteres her]
```

```
[stylesheet]**
pie_1_lax=http://rep.oio.dk/ubl/xml/schemas/0p71/pie/pieLax.xsd
pie_1_strict=http://rep.oio.dk/ubl/xml/schemas/0p71/pie/pieStrict.xsd
pip_1_lax=http://rep.oio.dk/ubl/xml/schemas/0p71/pip/pipLax.xsd
pip_1_strict=http://rep.oio.dk/ubl/xml/schemas/0p71/pip/pipStrict.xsd
pcp_1_lax=http://rep.oio.dk/ubl/xml/schemas/0p71/pcp/pcpLax.xsd
pcp_1_strict=http://rep.oio.dk/ubl/xml/schemas/0p71/pcp/pcpStrict.xsd
pcm_1_lax=http://rep.oio.dk/ubl/xml/schemas/0p71/pcm/pcmLax.xsd
www.sdn.dk/efaktura
```

pcm_1_strict=http://rep.oio.dk/ubl/xml/schemas/0p71/pcm/pcmStrict.xsd
[Selve den fysiske sti til XSD skemaet skrives her.]

* <INSTALLDIR> hentes fra Registry og er sat under installationen af CSC VANS Klienten. Se
Sektion 3.1

** [proxy],[namespace] og [stylesheet] er ikke med i CSCVANS.ini pr.default, men er tilføjelser som
kan kopieres fra CSCVANS.ini.sam filen, hvis man ønsker at benytte Proxy. (Se Bilag 1.) eller
angive sine egne XSD skemaer. Se bilag 2.

BEMÆRK: Når INI-fil ændres skal **CSCVANS** servicen stoppes og startes igen.

3.5 Log filen

I TIL-VANS-LOG kataloget ligger CSCVANS.log filen, hvor man kan se om det er gået godt. Her i bliver alt logget.

Et log udtræk kan fx se sådan ud:

```
21-02-2005 16:38:31 SEVERITY: Information MESSAGE: Log started
21-02-2005 16:38:31 SEVERITY: Information MESSAGE: LogPath - C:\Program Files\CSC\CSC
VANS\TIL-VANS-LOG
21-02-2005 16:38:31 SEVERITY: Information MESSAGE: InPath - C:\Program Files\CSC\CSC VANS\TIL-
VANS
21-02-2005 16:38:31 SEVERITY: Information MESSAGE: OutPath - C:\Program Files\CSC\CSC
VANS\TIL-VANS-AFSENDT
21-02-2005 16:38:31 SEVERITY: Information MESSAGE: ErrorPath - C:\Program Files\CSC\CSC
VANS\TIL-VANS-FEJLET
21-02-2005 16:38:31 SEVERITY: Information MESSAGE: TempPath - C:\Program Files\CSC\CSC
VANS\TIL-VANS-AFVENTE
21-02-2005 16:38:31 SEVERITY: Information MESSAGE: SoapXMLPath - C:\Program Files\CSC\CSC
VANS\soap.xml
21-02-2005 16:38:31 SEVERITY: Information MESSAGE: SendPath - http://vans-
test.sdn.dk/invoice/ws/ver1/sendebmsxml/sendEBMSOIOXML.aspx
21-02-2005 16:38:31 SEVERITY: Information MESSAGE: Internal Buffer Size - 83200 Bytes
21-02-2005 16:38:33 SEVERITY: Information MESSAGE: Log stopped
```

I Loggen kan man læse navnet på de filer som er blevet sendt. Fx:

```
File detected - C:\Program Files\CSC\CSC VANS\TIL-VANS\invoice.xml
File with ID "359a7695-e741-46f3-86c8-007399b89beb@csc.com" sent - C:\Program
Files\CSC\CSC VANS\TIL-VANS\invoice.xml
File moved successfully - C:\Program Files\CSC\CSC VANS\TIL-VANS-AFSENDT\invoice.xml
```

Ud fra ID'et kan vi finde den tilhørende log fil i TIL-VANS-LOG folderen:

359a7695-e741-46f3-86c8-007399b89beb@csc.com.log.

Og i filen kan vi så aflæse dens ID i CSC VANS systemet:

```
<eb:MessageId>e70f932d-033a-4ee6-a137-4a3ce828fb2e@csc.com</eb:MessageId>
```

Dette ID er vigtigt, hvis der skal følges op på evt fejl i CSC VANS systemet. Se sektion 2.9

4. Test

4.1 Test forløb

- Dan en OIO-faktura fil med modtager EAN-nr: "4040404040406"
- Kopier OIO-faktura filen ind i TIL-VANS mappen. (navn kan ændres i INI-fil)
Default er mappen placeret her: C:\Program Files\CSC\CSC VANS\TIL-VANS\
- Check logfilen CSCVANS.log
Default placering er her: C:\Program Files\CSC\CSC VANS\TIL-VANS-LOG\

For teknisk support eller spørgsmål se sektion 2.9

5. Produktion

Produktion.

Når aftale er på plads med CSC og user/password er udleveret, kan man starte med at modtage elektroniske fakturaer gennem CSC VANS.

Det udleverede user/password indsættes i .ini-filen: CSCVANS.INI, som default er placeret her:
C:\Program Files\CSC\CSC VANS\ Se sektion 3.3

Oplys CVR-nr til CSC på de der sender OIO-fakturaer.

Dette kan gøres via mail til sca-aspsupport@csc.com. I emnefelt/subject angives "VANS CVR-oprettelse".

Hvis user/password ikke indsættes i .ini-filen, vil OIO-fakturaen blive sendt til fejl EAN-nr. "4040404041n", og altså ikke til rette modtager.

For teknisk support eller spørgsmål se sektion 2.9

6. FAQ

Hvilken type tekst encoding kan benyttes?

- Alle elektroniske regninger (OIOXML) dokumenter skal benytte tegnsættet "utf-8", og angives som utf-8 i XML deklARATIONEN.
Dette sker i henhold til Økonomistyrelsen anvisninger publiceret på følgende link:
–<http://www.oio.dk/XML/standardisering/eHandel/materialer/OIOXMLeFaktura/tegnsaet>
–CSC har som følge af anvisningen pligt til at afvise elektroniske fakturaer, som ikke overholder utf-8 tegnsættet.

Er det muligt at placere filerne i et mounted drev?

- Det er ikke muligt at anvende mountede / mappede drev, da CSC VANS modulet abonnerer på hændelser om nye filer via styresystemet på den maskinerne filerne placeres på. Dette er ikke supporteret over netværk.

Hvilken type filer acceptere modulet?

- Kun filer med extension ".xml" behandles.

Hvad sker der med OIOXML filer der ikke bliver sendt?

- OIOXML filer med valideringsfejl flyttes til mappen: TIL-VANS-FEJLET. (Default)
Det gør de også hvis username/password er angivet forkert.

Hvis netværket er nede, hvad sker der så med sendte filer?

- Ved netværks fejl flyttes filen til mappen: TIL-VANS-AFVENTE. (Default)
Efterfølgende valide forsendelser vil bevirke, at også filer i mappen TIL-VANS-AFVENTE, bliver forsøgt sendt senere.

Hvad sker der med OIO/XML filerne, efter de er blevet sendt?

- OIOXML filer, der er blevet sendt, flyttes til mappen: TIL-VANS-AFSENDT. (Default)
Dvs. INGEN OIOXML files vil på noget tidspunkt blive slettet af dette modul.

Er der automatisk oprydning af filer og af loggen?

- Evt. oprydning / sletning skal ske lokalt, via andre rutiner og programmer. Der bliver intet slettet af modulet.

Kan jeg sætte antallet af filer der skal sendes op?

- Sendes mere end 1600 filer på én gang, skal [Buffer] parameter i CSCVANS.ini ændres.
[buffer]
maxfiles=1600 (Default)
Der bruges unswapable hukommelse (RAM) i gennemsnit 52 Bytes pr. fil, hvilket kan dræne maskinen for ledig hukommelse, hvis denne værdi sættes for højt !.

Kan man bruge PROXY server?

- Ja, se Bilag 1.

Hvad er XSD?

- XSD (XML Schema Definition) er et valideringsskema, der definerer hvordan en XML fil skal se ud. De bruges til at kontrollere XML filer, så de er i det korrekte format før de sendes.
Af historiske grunde kaldes disse Stylesheets i konfigurations filen. Se sektion 3.3 og Bilag 2.

Hvad er EBMS?

- EBMS (ebXML Message Service) bruges når et OIOXML dokument skal overføres fra en afsender til en modtager. Det kan sammenlignes med papirs fakturaer hvor der er brug for en slags konvolut, som f.eks postvæsnet kan benytte til at beskrive afsender/modtager samt forsendelsens type (ekspress, pr.efterkrav etc.)
CSC har sammen med alle VansUdbydere i Danmark indført en sådan konvolut standart baseret på arbejde af den åbne organisation OASIS. Standarden hedder EBMS og kommer fra suite af kraftfulde åbne standarder kaldet ebXML.

www.sdn.dk/efaktura



7. Versioner

Nyt i Ver 1.1:

https-adressen i .INI-filen er ændret til default at pege på CSC VANS produktion.

Nyt i Ver 1.2:

Forskel fra ver 1.1 er at max antal filer til upload på een gang er øget fra 160 til 1600 stk. Altså at der kopieres mere end 160 filer over i kataloget TIL-VANS indenfor få sekunder.

Nyt i Ver 1.3:

Understøttelse for Proxy server er implementeret. Se Bilag 1.

Bedre logning og file håndtering i forbindelse med fejl.

Mulighed for lokal installation af XSD filer (Stylesheets), og forskellige versioner. Se Bilag 2.

Eksempel fil CSCVANS.ini.sam, der indeholder eksempel parameter på Proxy (Se Bilag 1) og Stylesheet/Namespace parameter på XSD skemaer.

Se sektion 2.6

8. Bilag 1. Proxy understøttelse.

Det er ikke tilrådeligt at placere CSC VANS Send modulet på et netværk med Proxy server, da dette giver følgende problemer:

1. Brug af Proxy kræver man har valideringsschemaer liggende lokalt, da der ikke p.t er support for at tilgå disse via proxy server. Det er dog anbefalet af Økonomistyrelsen at validere OIOXML filer mod lokale kopier af schemaer.

2. En proxy server kan skjule http returkoder fra CSC VANS servicen. Dette sker eksempelvis for Squid Proxy server for Linux.

Http returkoder vil normalt se sådan ud i loggen:

Uden Proxy:

SEVERITY: Error MESSAGE: Response Validation Error - The remote server returned an error: (511) OIO_ERROR(8) Receiving EAN number "5798000416642" not found. Sent from "CVR" number "22222222".

Med Proxy:

SEVERITY: Error MESSAGE: Response Validation Error - The remote server returned an error: (511) Unknown.

Fejlsøgning bliver således sværere.

8.1 Opsætning

Selve opsætningen af Proxy understøttelse forgår på følgende måde:

Ved brug af Proxy server på ens netværk, kræver det nogle ændringer i CSCVANS.INI filen for at CSC VANS modulet kan håndtere dette. Se sektion 3.4

- Åben INI filen og søg efter punktet: [proxy]
- Indsæt følgende:

```
[proxy]
proxy=http://99.99.99.99:80
username=defaultusername
password=defaultpassword
```
- username og password skal kun udfyldes hvis Proxy serveren kræver det.

Hvis man benytter sig af XSD skema funktionaliteten i modulet. Skal man huske at skemaerne skal installeres lokalt, og stierne i CSCVANS.ini filen rettes til, så de ikke peger på en http adresse, men på en lokal fil på serveren. Hvor modulet er installeret. F.eks:

Fra

```
[stylesheet]
pie_1_lax=http://rep.oio.dk/ubl/xml/schemas/0p71/pie/pieLax.xsd
pie_1_strict=http://rep.oio.dk/ubl/xml/schemas/0p71/pie/pieStrict.xsd
```

Til

```
[stylesheet]
pie_1_lax=file://c:\Program Files\CSC\CSC VANS\rep\pieLax.xsd
pie_1_strict=file://c:\Program Files\CSC\CSC VANS\rep\pieStrict.xsd
```

www.sdn.dk/efaktura

9. Bilag 2. Forskellige varianter af XSD skemaer

Der er understøttelse for flere varianter af XSD skemaer og lokal installation af disse. Det er også muligt at angive i modulet hvor XSD skemaerne ligger fysiske, direkte i CSCVANS.INI filen.

Modulet vil også acceptere forskellige versioner af disse skemaer, efterhånden som disse bliver frigjort. Man kan angive stien til XSD filen som en direkte sti til en lokal installation. Eller man kan angive en http adresse til schemaerne på nettet.

Det gøres ved at angive et Namespace som identificerer XSD skemaet, og en Stylesheet parameter, som angiver den fysiske lokation af XSD skemaet.

Der er eksempler på dette i CSCVANS.ini.sam filen, som er placeret i CSC VANS folderen.

Her er et lille eksempel på hvordan man angiver et nyt XSD skema i CSCVANS.INI filen:

```
[namespace]
pie_1=http://rep.oio.dk/ubl/xml/schemas/0p71/pie/

[stylesheet]
pie_1_lax=http://rep.oio.dk/ubl/xml/schemas/0p71/pie/pieLax.xsd
pie_1_strict=http://rep.oio.dk/ubl/xml/schemas/0p71/pie/pieStrict.xsd
```

Bemærk at Stylesheet bruger en http adresse til skemaerne. Det er også muligt at placere disse filer lokalt, hvilket er noget ØS anbefaler. Dog er det påkrævet hvis man bruger Proxy server. Se bilag 2.

F.eks:

Via Internet:

```
pie_1_strict=http://rep.oio.dk/ubl/xml/schemas/0p71/pie/pieStrict.xsd
```

Lokalt drev:

```
pie_1_strict=file://c:\Program Files\CSC\CSC VANS\rep\pieStrict.xsd
```

De nyeste skemaer til lokal installation kan hentes her:

<http://rep.oio.dk/ubl/xml/schemas/0p71/komprimeret/rep.zip>